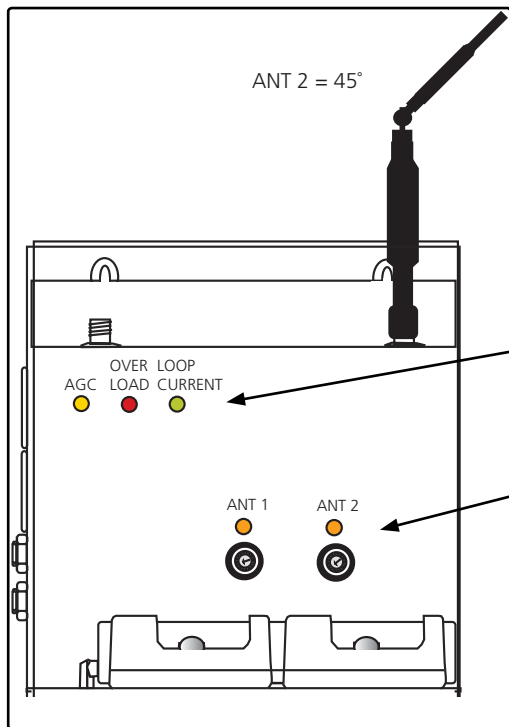


PEDAGOG PHASE SHIFT 90°



Kontrolllampor

AGC ●	Lyser gult när starka ljudsignaler mottas från en mikrofon eller externa enheter.
OVER LOAD ●	Blinkar rött vid kraftiga ljudsignaler.
LOOP CURRENT ●	Lyser grönt när det finns signal i slingan. Slingan fungerar som antenn 1.
ANT1 och 2 ●	ANT 1 lyser orange när FM-mottagaren mottar signaler. ANT 2 lyser orange när FM-mottagaren mottar signaler.

På/Av

Pedagog Phase Shift 90° skall vara ansluten till elnätet dygnet runt och har ingen På/Av-knapp.

På sidan 2

Här finns information om:

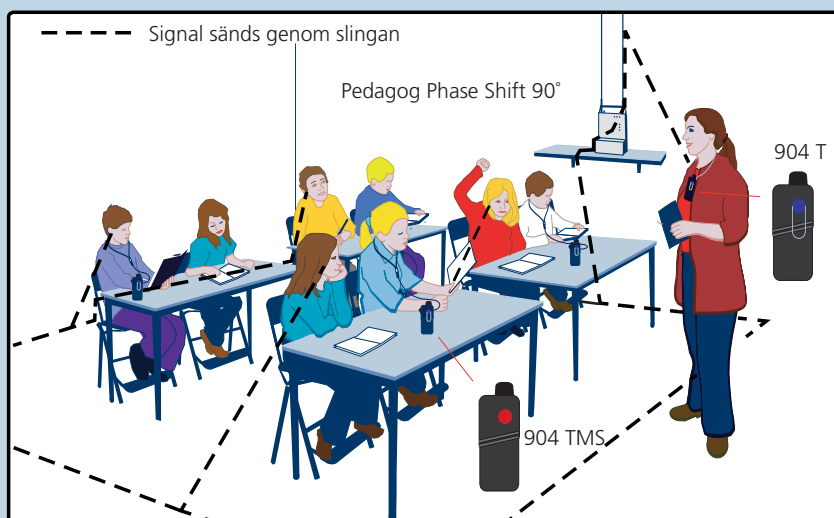
- hur Pedagog PS 90° fungerar,
- säkerhet,
- batteriladdning,
- FM-mottagarna,
- externa enheter.

Felsökning!

Fel	Kontrolllamporna	Vad beror felet på	Åtgärd
Ljudet låter konstigt när någon talar eller när man t.ex. lyssnar på musik.	OVERLOAD lyser konstant. LOOP CURRENT lyser.	Inställningen för ljudkvaliteten är felaktig.	Ring service.
Inget ljud hörs när någon talar i en 904 T / TMS.	LOOP CURRENT är släckt. OVERLOAD lyser konstant eller blinkar i takt med tal.	a. Slingan är inte ansluten till Pedagog Phase Shift 90°. b. Ljudnivån är felaktigt inställd på Pedagog Phase Shift 90°.	a. Anslut slingan (ANT1/LOOP) till Pedagog Phase Shift 90°. b. Ring service.
Ljudet har störningar eller låter förvrängt.	AGC, OVERLOAD och LOOP CURRENT lyser konstant.	Flera av inställningarna är felaktiga på Pedagog Phase Shift 90°.	Ring service.
904 T och TMS står i batteriladdarna men laddas inte.	Batterilamporna är släckta.	a. Pedagog Phase Shift 90° är inte ansluten till ett strömuttag. b. Batterierna på 904 T/TMS fungerar inte.	a. Anslut Pedagog Phase Shift 90° till ett strömuttag. b. Byt batterier i 904 T/TMS.
Alla 904 T och TMS är avstängda men Pedagog Phase Shift 90° reagerar som om den tar emot en signal.	FM-mottagarnas lampor ANT1 och ANT 2 lyser.	Inställningen på Pedagog Phase Shift 90° är felaktig.	Ring service.
Alla 904 T och TMS är påslagna men Pedagog Phase Shift 90° reagerar inte på signal från sändarna.	FM-mottagarnas lampor ANT 1 och ANT 2 är släckta.	a. Kanalinställningarna (CHANNEL) på Pedagog Phase Shift 90° och 904T/TMS är felaktiga. b. Batterierna i 904 T/TMS fungerar inte. c. Antennerna är inte anslutna.	a. Ställ in kanalerna på Pedagog Phase Shift 90° och 904 T/TMS. Se rubriken "FM-mottagarna" på sidan 2. b. Byt batterier i 904T/ TMS. c. Kontrollera att slingan (ANT1/LOOP) och bladantennen (ANT2) är anslutna till Pedagog Phase Shift 90° samt att alla elevmikrofoner har anslutna antenner.

Så här fungerar slingförstärkaren

I ett klassrum med fast monterad slinga använder läraren sändaren 904 T. Ljudet överförs trådlöst till den ena antennen i Pedagog Phase Shift 90° och vidare ut i slingan. Eleverna ställer sina hörapparater i T-läge, för att uppfatta ljudet. När eleverna ska tala använder de sändare 904 TMS. Ljudet överförs trådlöst till den andra antennen i Pedagog Phase Shift 90° och vidare ut i slingan.





Säkerhet

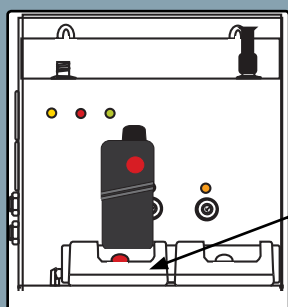
Förstärkaren blir varm under drift och slås automatiskt av vid ev. överhettning. Den slås på igen när temperaturen är tillräckligt låg. Pedagog Phase Shift 90° får inte sköljas eller doppas i vatten.

Grundinställningar utförs av fackman. En installations-anvisning medföljer Pedagog Phase Shift 90°.

Batteriladdare

Sätt sändaren i batteriladdaren. Batterilamporna lyser under laddning.

-  Rött betyder att sändaren laddas.
-  Grönt betyder att laddningen är klar.



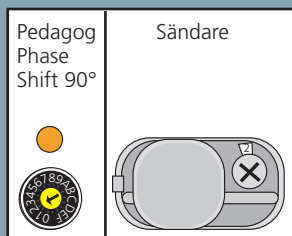
Laddning sker automatisk under 14 timmar. Påbörjad laddningsperiod fortsätter även om 904T/TMS lyfts ur laddaren och sätts tillbaka inom 6 sekunder. Om mer än 6 sekunder har gått påbörjas en ny 14 timmars laddning.

FM-mottagarna

Lamporna lyser när en signal mottas från någon av Transett 904-sändarna.

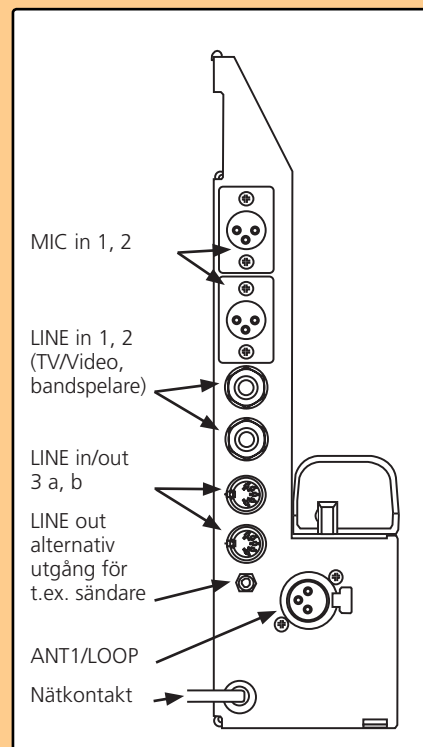
Ställ in kanalerna med hjälp av en liten skruvmejsel (medföljer produkten). Se till att en tejp-remsa skyddar kanalinställningarna på Pedagog Phase Shift 90°.

Sändarna skall ha samma kanalinställningar som CHANNEL på Pedagog Phase Shift 90°.



Externa enheter

Koppla in TV, video, bandspelare eller andra enheter på förstärkarens vänstra sida.



GN ReSound AB
Gullbergs Strandgata 6
411 04 Göteborg

GN ReSound AB
Box 12874
112 98 Stockholm
Telefon: 031-80 01 50
Fax: 031-80 01 75
info@gnresound.se
www.gnresound.se